

10-dicembre-2023

Vediamo la Situazione Ciclica sui vari mercati che seguo (chiusura dell'8 dicembre).

Partiamo da future miniS&P500 visto che resta il mercato guida:



Il grafico è realizzato con l'ultima versione del software Cycles Navigator da me ideato – la linea gialla in basso è un Indicatore Ciclico che ci segnala la dinamica della Spinta Ciclica- nelle analisi svolte tengo conto anche di altri Indicatori/Oscillatori Ciclici.

-Ciclo Trimestrale o Intermedio (figura in alto- dati ad 1 ora) – la partenza del ciclo va spostata sul minimo del 27 ottobre, con un ciclo precedente con numerose anomalie. Sul minimo del 28 novembre (vedi freccia gialla) è partito il 2° sotto-Ciclo Mensile che per ora non ha particolare forza. In tal senso si potrebbe proseguire mediamente in forza sino a circa il 22 dicembre (vedi freccia verde); poi si valuterà.

- Ciclo Settimanale (figura in basso del 1° grafico - dati a 5 minuti) – ciclo partito sul minimo del 7 dicembre mattina e che ha una leggera forza. Si potrebbe proseguire per 2 gg in leggera prevalenza rialzista.

Vediamo ora l'Eurostoxx future:



Ciclo Trimestrale o Intermedio (figura in alto- dati a 1 ora) – la struttura è simile a quella dell'S&P500, con una partenza che va spostata sul minimo del 27 ottobre. Anche qui è partito il 2° sotto-Ciclo Mensile su minimo del 28 novembre (vedi freccia gialla) e c'è una chiara forza (diversamente da quanto visto per il miniS&P500); in tal senso potremmo avere una prevalenza rialzista sino a circa il 22 dicembre (vedi freccia verde); poi si valuterà.

- Analizziamo ora il Ciclo Settimanale (figura in basso - dati a 5 minuti) – ciclo partito sul minimo del 7 dicembre mattina e che ha una buona forza. Si potrebbe proseguire per 2 gg in leggera prevalenza rialzista.

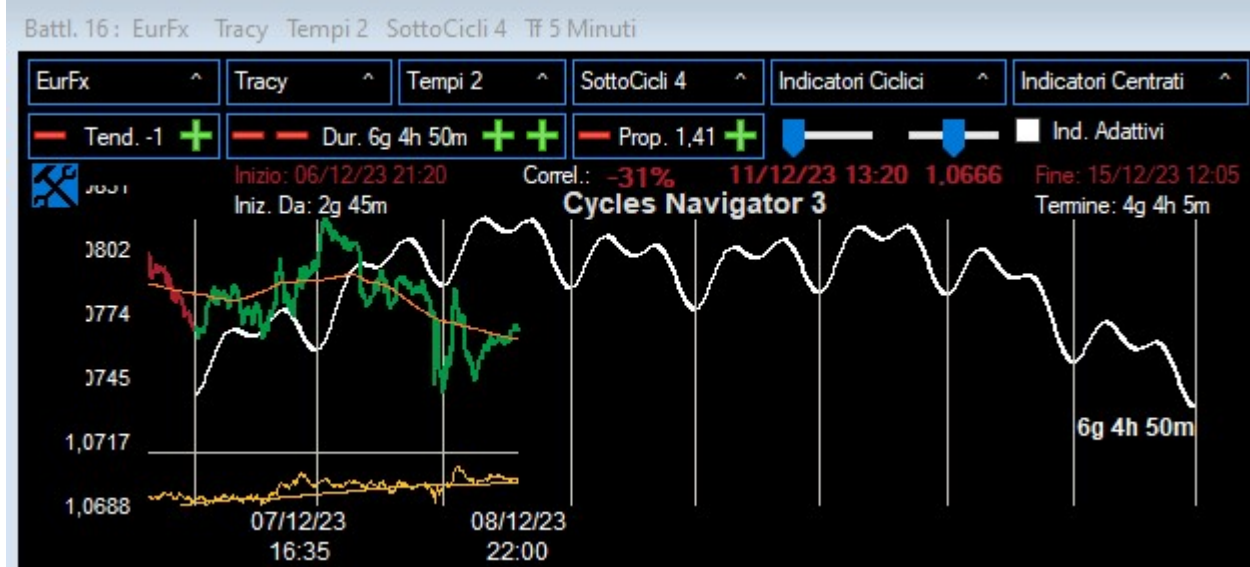
Per valutare alcuni livelli di Prezzi di rilievo degli Indici Azionari (legati alle conformazioni Cicliche in atto) preferisco attendere l'apertura di lunedì (sino a circa ore 9) per capirne meglio la dinamica - pertanto li metterò nel consueto report del lunedì mattina.

Vediamo i 2 Cicli Trimestrali con sopra Dax e sotto FtseMib:



Per il **Dax** (figura sopra) anche qui fissiamo la nuova partenza ciclica sul minimo del 27 ottobre. Valgono le medesime considerazioni espresse per l'Eurostoxx e si ha un livello di forza simile. Per il **FtseMib** (figura sotto) la struttura è simile agli altri mercati Europei, ma con una forza ciclica generale leggermente minore (come mostrato dall'oscillatore ciclico in basso). Vale quanto scritto per l'Eurostoxx.

Passiamo ora ai Cicli sull'Euro/Dollaro (nel grafico c'è il Future):



- Ciclo Trimestrale (figura in alto - dati a 1 ora) – ciclo partito sul minimo del 4 ottobre e che ha avuto una buona forza sino al massimo ciclico del 29 novembre (vedi freccia gialla); da lì è partita una correzione piuttosto prolungata che sta cambiando l'aspetto del ciclo. In tal senso il minimo del 22 novembre (vedi freccia rossa) sarebbe quello di metà ciclo. Diciamo che sino al 22 dicembre vi potrebbero essere fasi alterne, senza una chiara direzionalità; poi si valuterà.

- Ciclo Settimanale (figura in basso - dati a 5 minuti) – è partito sul minimo del 6 dicembre sera e non ha forza. Si potrebbe proseguire per 2 gg senza una chiara direzionalità; poi si valuterà.

Passiamo alla situazione Ciclica sul Bund Future:



- Ciclo Trimestrale (figura in alto - dati a 1 ora) – è partito un nuovo Ciclo un po' in anticipo sul minimo del 4 ottobre ed ha una discreta forza. Sul minimo del 24 novembre (vedi freccia rossa) sembra partito il 3° ed ultimo sotto ciclo Mensile che sta avendo una forza che era poco attesa con tale intensità. Si potrebbe avere una fase senza particolare forza sino a circa il 15 dicembre; poi una correzione per andare a fine ciclo.

- Ciclo Settimanale (figura in basso - dati a 5 minuti) – è partito sul minimo del 6 dicembre pomeriggio ed ha una leggera forza. Si potrebbe proseguire per 2 gg senza particolare forza; poi si valuterà.

Concludiamo con la situazione Ciclica sul Bitcoin:

Rammento che sul Bitcoin (e le Criptovalute in genere) vi è minore evidenza statistica dell'esistenza di strutture Cicliche per la minor quantità di dati.

Ricordo che qui ci sono i dati anche del fine settimana (aggiornati alle ore 19:30 di oggi 10 dicembre).



- Ciclo Trimestrale (figura in alto - dati a 1 ora) – ciclo partito in tempi idonei sul minimo dell'11 settembre è che ha una buona forza. Sul minimo dell'11 ottobre (vedi freccia gialla) è partito il 2° sotto-ciclo Mensile ed è seguito un buon rialzo, inatteso con tale forza. Sul minimo del 14 novembre (vedi freccia rossa) è partito il 3° ed ultimo sotto-Ciclo Mensile che sta avendo una decisa forza, cosa che potrebbe aumentare la durata di questo ciclo. Diciamo che si potrebbe procedere senza particolare forza per chiudere il ciclo entro il 18 dicembre. L'alternativa è quella di un ciclo ben più lungo e che possa mantenere una buona forza sino a circa il 16 dicembre; poi perdere forza per concludersi entro fine anno.

- Ciclo Settimanale (figura in basso - dati a 15 minuti) – ciclo partito sul minimo del 30 novembre e che sembra terminato sul minimo dell'8 dicembre (vedi freccia ciano). Per ora il ciclo non ha particolare forza e si potrebbe proseguire così per 3 gg; poi si valuterà.

Operatività (che personalmente sto seguendo – in grigio i cambiamenti più recenti)

- Il Dax è su nuovi massimi assoluti, e dal punto di vista dei fondamentali è assai anomalo. A livello di operazione di medio periodo ho fatto Operazione ribassista (per Dax sopra 16600- 8 dicembre) con Vertical Put debit Spread su scadenza marzo: acquisto Put 16500 e vendita Put 16000.

In alternativa, al fine di potenziali guadagni maggiori su crescite di Volatilità, farei; acquisto di Put marzo 15000. La scelta dello strike è anche in funzione del costo e di potenziali incrementi della posizione.

Per valori oltre 17000 punti farò ulteriore Operazione al ribasso con acquisto di Put marzo 16500.

- Per l'Eur/Usd ho per prezzi verso 1,0700 (6 settembre pomeriggio) ho iniziato ad acquistare l'ETF 3x long Euro della Wisdomtree (Isin: JE00B3T3K772. Il 15 settembre mattina per valori sotto 1,0680 ho acquistato ancora in pari quantità. Ho tenuto liquidità per almeno 2 acquisti su eventuali ulteriori ribassi; il successivo l'ho fatto per valori intorno a 1,0500 (il 27 settembre). Ora attendo, ma per prezzi sopra 1,0950 potrei chiudere in utile metà posizione.

- Per il Bund per prezzi sopra 130,50 (il 3 novembre pomeriggio) ho fatto operazione moderatamente ribassista con Put debit Vertical Spread su scadenza dicembre, che è scaduta in perdita.

Per prezzi sopra 131,50 (28 novembre) ho fatto ancora operazione moderatamente ribassista con Put debit Vertical Spread su scadenza gennaio: acquisto Put gennaio 131,50 e vendita Put gennaio 130,50.

Per prezzi oltre 133 (1 dicembre) ho chiuso la Put 130,50 per poter recuperare più in fretta con l'altra Put se ci sarà una correzione.

Per prezzi sopra 135 (che sul contratto scadenza dicembre era 134,50) ho fatto ancora operazione moderatamente ribassista con Put debit Vertical Spread su scadenza febbraio: acquisto Put febbraio 134,50 e vendita Put febbraio 133,50.

ETF:

N.B.: i prezzi degli Etf hanno valori differenti dal sottostante. Pertanto metto i prezzi di ingresso degli Indici sottostanti.

- In un report pubblicato il 2 novembre ho scritto che avrei iniziato ad acquistare l'ETN 3x short Yen - long Euro della Wisdomtree (Isin: JE00B44CBN95) in assenza di un Etn short su Usd/Yen che avrei decisamente preferito. La logica è quella di uno Yen che proseguirà ad indebolirsi, cosa che da dicembre non si sta verificando. Ho deciso di tenere il cambio Usd/Yen come riferimento e se il cambio scenderà sotto 140 chiuderà in stop 1/3 della posizione.

- Ho iniziato ad acquistare un Etn short sul mercato Azionario Usa (senza leva). In varie fasi ho iniziato ad acquistare un 3xshort Nasdaq (Wisdom Tree Isin: IE00BLRPRJ20). Il prezzo medio di carico è pari ad un Nasdaq100 intorno a 12800 punti. Per valori sopra 16100 (29 novembre) ho aumentato la posizione ribassista di 1/4.

- Per Dax sopra 14200 punti ho iniziato ad acquistare Etf short Dax (Xtrackers Isin: LU0292106241) che non è a leva e non segue perfettamente la performance short Dax. Ho fatto diversi acquisti nel tempo ed avevo un prezzo medio di carico di 15200 punti. Per valori sopra 15850 (il 17 novembre) ho aumentato la posizione ribassista di 1/4. L'ho fatto ancora (1/4 in più) per Dax su nuovi massimi, ovvero oltre 16650 (il 6 dicembre). Lo farò ancora per Dax sopra 17200 punti.

- Per Crude Oil ho una serie posizioni ribassiste con Etc (non a leva – Isin: JE00B24DK975) – ho chiuso in utile tutte le posizioni al ribasso che avevo. Ho acquistato posizioni al ribasso per valori sopra 76 \$ (il 13 luglio). Ho acquistato in quantità di 1/3 di quanto detengo per valori sopra 82\$ (il 4 agosto). Per valori sopra 88\$ (il 5 settembre, ma poi l'ho fatto l'8 settembre per valori poco sotto) ho acquistato ancora in quantità pari ad 1/4 di quanto detengo. Per valori sotto 75\$ ho chiuso in utile 1/3 della posizione. Per valori sotto 68\$ chiuderò in utile un ulteriore 1/3 della posizione.

- **Oro**: ho acquistato in varie fasi a partire da 1500\$ (18 marzo) Etn Oro Physical Gold (Oro) (Isin: JE00B1VS3770). Ho un prezzo di carico medio poco sotto 1700\$. Ho chiuso in utile posizione su varie salite (l'ultima per prezzi sopra 2000\$ il 26 ottobre). Ora attendo; non ho chiuso ancora in utile ½ di quanto mi rimane per valori oltre 2010\$; lo farò per valori oltre 2050.

- I **Prodotti Agricoli** (soprattutto Grano e Mais) sono cresciuti di molto per la guerra in Ukraina. C'è un Etc della Wisdom Tree (codice Isin: GB00B15KYL00). Per correzioni dell'Etc sotto 4,8 € ho deciso il 1° luglio 2022 di iniziare ad acquistarne. La posizione è in perdita e per ora la tengo; Incrementerei di 1/3 per valori sotto 3,6 €.

Tutti i seguenti Etf li mantengo:

- Dal dicembre 2021 ho detto che avrei iniziato ad acquistare Etf sulle quote di emissioni di carbonio dell'Unione Europea – Wisdomtree Carbon (Isin: JE00BP2PWW32). Ho incrementato le posizioni su correzioni sotto 24 € (1° marzo 2022). Sono in leggero utile e chiuderei la posizione per prezzi sopra 30 €.

- Dall'ottobre 2021 ho iniziato acquistare l'Etf sulle Tecnologie Aero-Spaziali - Procure Space Ucits Etf Accumulating della Vaneck (Isin: IE00BLH3CV30). Ho incrementato le posizioni su varie correzioni (l'ultima per valori sotto 4 €) ed ho un prezzo di carico intorno a 5,4 €. Terrò la posizione.

- Dall'ottobre 2021 ho iniziato ad acquistare l'Etf su Terre Rare e Metalli Strategici della Vaneck (Isin: IE0002PG6CA6). Ho incrementato le posizioni su varie correzioni ed ho un prezzo di carico intorno a 15,5 €; ora attendo. La posizione è in chiara perdita, ma la mantengo.

- Il Bitcoin ho detto più volte che ritengo un prezzo basso (a livello di investimento) su valori verso 20000 \$. Per Ethereum ritengo prezzi bassi valori verso 1300\$.

Vi sono degli Etf (o meglio Etp) quotati alla Borsa di Francoforte e di Zurigo della 21Shares (<https://21shares.com/it/>). Trovo utile il prodotto sul Bitcoin: <https://21shares.com/it/product/abtc> (ISIN CH0454664001) – ed un prodotto su un gruppo di Crypto (<https://21shares.com/it/product/hodl>) (ISIN CH0445689208). Mantengo le mie posizioni rialziste che sono in deciso utile.

- Mantengo la posizione che ho in carico (da molto tempo) con ETF 3xshort sui Mercati Emergenti (Isin: IE00BYTYHM11). Nel 2022 ha avuto una buona salita e lo terrò. Purtroppo l'Etf non è esposto solo sulla China (come sarebbe meglio). Su Borsa Italiana non ci sono più Etf che consentano di andare al ribasso su Indice Azionario Cinese, come per es. questo (isin: US74347X6581) quotato negli Usa e che da marzo 2021 è in decisa crescita.

Per il Trading ricordo le 10 regole generali che adotto per la Mia operatività:

1- I Prezzi di Ingresso sono la parte più importante della tabella – questi (e gli Stop-Loss) sono più corretti alla rottura dei prezzi scritti sopra e non sui prezzi scritti sopra – per rottura si intende 1 tick sopra (acquisto) o sotto (vendita);

2- I Prezzi di ingresso restano Validi per la giornata fino a quando non viene toccato lo Stop-Loss- dopo le ore 19 meglio non operare su Eurostoxx-Dax-Bund a meno che non si abbiano posizioni aperte in precedenza e che ***comunque vanno chiuse a fine giornata;***

- 3- Se si verificano per es. prima i Segnali Rialzisti, quelli Ribassisti restano validi (per la giornata) a meno che si sia arrivati al Take-Profit del segnale Rialzista più elevato messo in Tabella - la stessa cosa vale se si verificano prima i segnali Ribassisti;
- 4- Come gestione della Posizione, quando scrivo Take-Profit 10-12 (es. Eurostoxx) significa che arrivati ad un utile di 10 punti o si esce dal Trade o perlomeno si alza lo stop a pareggio (ovvero a livello di ingresso) - al raggiungimento di un utile di 12 punti o si esce (ma chi ha delle sue regole di profit dinamiche, e quindi basate sul movimento dei prezzi, può rimanere ancora nel trade) o comunque si mette uno stop profit a 10 punti;
- 5- Le rotture di livelli di Prezzi di Ingresso sui vari mercati in tempi vicini si auto confermano;
- 6- Talvolta su alcuni trade non c'è proporzione tra Take-Profit e Stop-Loss, ma se li metto significa che sono gli unici stop-loss statici che mi sento di dare in base a quanto vedo in quel momento su base ciclica- se si considerano troppo elevati gli Stop-Loss non si opera, oppure si usano Stop-Loss proporzionali ai Take-Profit (ma si rischia di più in termini di probabilità che lo stop-loss venga preso);
- 7- I migliori Stop-Loss e soprattutto Take Profit sono dinamici e non statici;
- 8- Bisogna anche tenere conto di potenziali false rotture negli orari di uscita di dati sensibili (segnalati sempre all'inizio del Report);
- 9- Per diminuire il rischio sarebbe meglio operare almeno su 2 dei precedenti mercati più 1 tra Euro/Dollaro e Bund;
- 10- Talvolta, malgrado la visione della giornata sia più rialzista (o ribassista), metto più livelli di trading nella direzione opposta- ciò non è un controsenso, ma spesso sono livelli che se superati negherebbero la lettura ciclica prevalentemente rialzista (o ribassista) preventivata. Inoltre, soprattutto su forti movimenti direzionali, sono più chiari i livelli di prezzo nella direzione opposta.

Aggiungo che per valutare i risultati dei miei segnali non ha senso vederli solo per qualche giorno, ma come qualsiasi tecnica di trading va valutata con continuità su una serie di segnali forniti e sui vari mercati. Chiaramente ci sono dei momenti di perdita (quando i cicli sono meno chiari), ma spesso le giornate si chiuderebbero in pareggio (o quasi) seguendo i segnali rialzisti e poi quelli ribassisti (o viceversa) sullo stesso mercato. Quando vi è poi una sequenza di operazioni positive si punta a recuperare e a guadagnare.

Per quanto riguarda la Mia operatività in generale:

Ricordo che essa è legata alla mia esperienza ed anche al mio profilo di rischio e che chiaramente devo sostenere anche perdite. Inoltre per ridurre il rischio metto in piedi varie operazioni e non solo una. Ciò contribuisce a ridurre il rischio.

Sia per quanto riguarda l'Operatività in Opzioni che di altro tipo, i prezzi dell'esecuzione (rispetto ai miei) possono differire di molto in funzione di: valore del sottostante, volatilità, tempo alla scadenza. Ciò porta inevitabilmente ad una struttura di rendimento/rischio differente. Anche le uscite dai Trade in Opzioni a volte devono essere tempestive e se non si riesce a essere rapidi (perché non si segue sempre il mercato) si perdono opportunità di buone uscite in profit (ma anche in stop-loss).