

## **14-sett-2017**

Non c'è molto da aggiungere a quanto già detto. I grandi operatori hanno i portafogli con molte azioni. Attendono la Fed per decidere se aumentare ulteriormente. Per ora i Bond non sono una valida alternativa (rendimenti troppo bassi) e le tensioni internazionali per ora sono in diminuzione.

### **Borse Asia/Pacifico (ore 09:00):**

Giappone (Nikkei225)	-0,29%
Australia (Asx All Ordinaries)	-0,10%
Hong Kong (Hang Seng)	-0,48%
Cina (Shangai)	-0,48%
Taiwan (Tsec)	+0,209%
India (Bse Sensex):	+0,08%

L'effetto generale per l'inizio della mattinata sui mercati Europei (tenendo conto dei pesi e delle correlazioni dei vari Indici Asiatici) è da considerarsi leggermente Negativo.

### **Come orari con Eventi (da me selezionati) che ritengo importanti per oggi:**

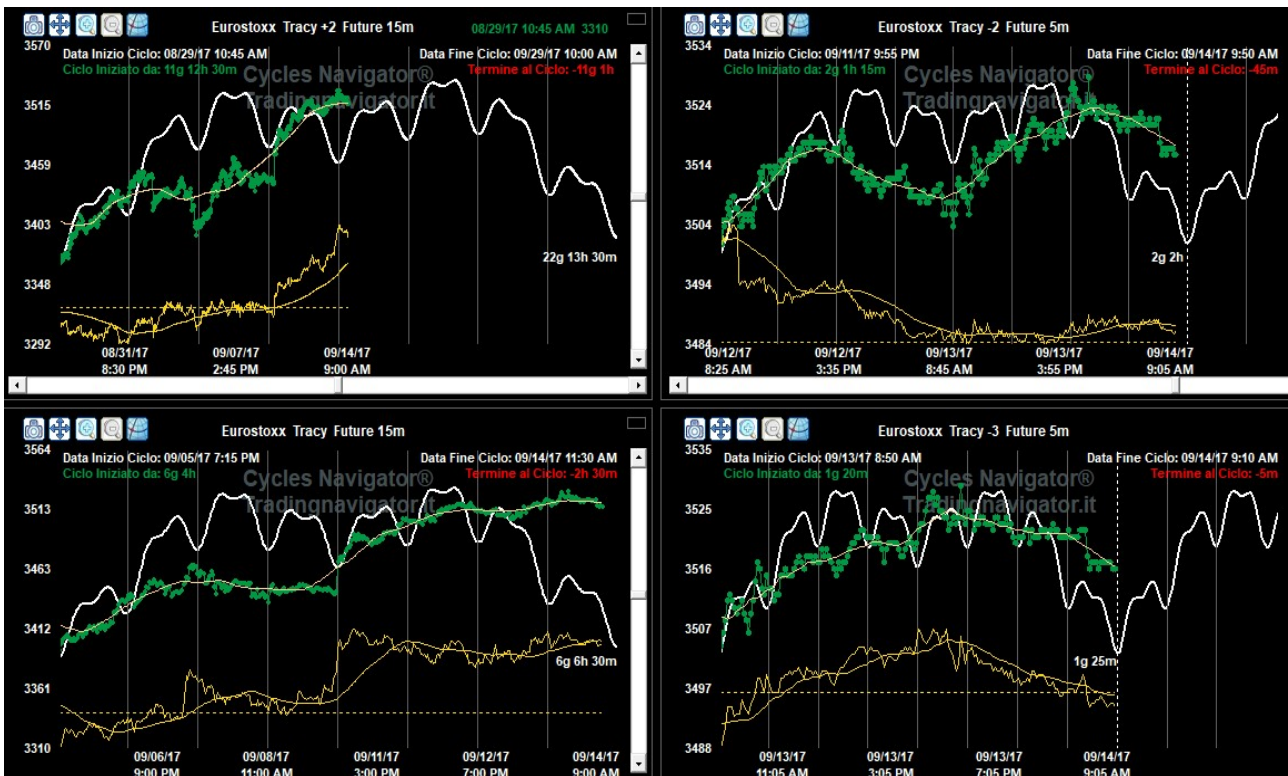
Questa notte il dato su produzione Industriale e Vendite al Dettagli della Cina sono stati poco sotto le attese.

Questa mattina (ore 8:45) il dato sull'Inflazione della Francia è stata secondo le attese.

Ore 10:00	Inflazione Italia
Ore 14:30	Richiesta Sussidi di Disoccupazione Usa
Ore 14:30	Inflazione Usa

Fornisco questi Eventi ed i rispettivi orari (selezionati da me tra i molti che vi sono giornalmente) poiché nelle loro vicinanze potrebbero esserci movimenti decisi di prezzi ed eventuali false rotture di livelli critici di prezzo (di cui tenere conto nel Trading Intraday).

**Vediamo ora la situazione Multi-Ciclica per l'Eurostoxx future** e che vale anche per gli altri Indici Azionari - dati aggiornati successivamente alle ore 09:05 di oggi 14 settembre:



Valutiamo i Cicli secondo il metodo multi Ciclico. Questa valutazione parte dai Cicli più lunghi (trend principale) e poi osserva con la lente di ingrandimento cosa potrebbe accadere a livello intraday- le valutazioni delle forze in atto sui vari Cicli sono principalmente focalizzate sulla giornata odierna. Questa analisi (anche se fatta su un solo indice) vale anche per gli altri Indici Azionari a livello di tendenze principali. Eventuali differenze verranno evidenziate.

- in alto a sx c'è il metà-Trimestrale oppure Mensile (detto Tracy+2 -dati a 15 minuti)- è partita una nuova fase in tempi idonei sui minimi del 29 agosto (21 agosto per il miniS&P500) ed ha ripreso forza negli ultimi 2 giorni. Per quanto si vede ora potremmo avere una prevalenza rialzista sino a circa il 20-21 settembre- poi si valuterà. Chiaramente possono esservi sempre moderate correzioni, come per ogni "naturale" trend.

- in basso a sx c'è il Ciclo Settimanale (o Tracy -dati a 15 minuti)- è partito sui minimi del 5 settembre intorno alle ore 19:20 ed in 6 gg non ha mai perso forza. Potremmo avere 1 gg di leggero indebolimento per andare alla chiusura del ciclo. Tuttavia non si può escludere un ciclo che finisca senza un ribasso e che riparta con una nuova spinta- questa ipotesi ha una statistica minoritaria nelle conformazioni cicliche.

- in alto a dx c'è il Ciclo bi-Giornaliero (o Tracy-2 -dati a 5 minuti- è un ciclo meno importante)- la sua partenza va portata sull'apertura dell'11 settembre. Per concludersi mancherebbe una leggera fase di indebolimento per oggi. tuttavia abbiamo visto essere un ciclo poco affidabile ultimamente.

- in basso a dx c'è il Ciclo Giornaliero (o Tracy-3 -dati a 5 minuti)- è partito ieri intorno alle ore 8:50 ed ha una leggera forza. Potrebbe trovare un minimo conclusivo entro le ore 10. A seguire un nuovo Giornaliero che è atteso leggermente debole.

Prezzi "critici" da monitorare (tenendo conto dei fattori tempo, volumi e strutture cicliche e quindi possono variare di giorno in giorno):

- un po' di correzione può portare a:

- Eurostoxx: 3500-3480-3460-3440
- Dax: 12470-12370-12275
- Fib: 22150-22000-21870
- miniS&P500: 2485-2475-2469

Valori sino al 2° scritto sopra sono naturali correzioni per un Settimanale che va a chiudere. Valori sotto quello sottolineato toglierebbero un po' di forza ai cicli superiori.

- dal lato opposto una ulteriore forza potrebbe portare a:

- Eurostoxx: 3530-3550-3580
- Dax: 12570-12670-12730
- Fib: 22320-22500-22700
- miniS&P500: 2500-2510-2525

Valori oltre quello sottolineato ci direbbero di una ulteriore forza e di un possibile nuovo Settimanale (con il precedente con forme fuori statistica). Ciò porterebbe ulteriore forza anche ai cicli superiori.

Vediamo le strategie intraday che Io utilizzo in base alle conformazioni cicliche potenziali attuali:

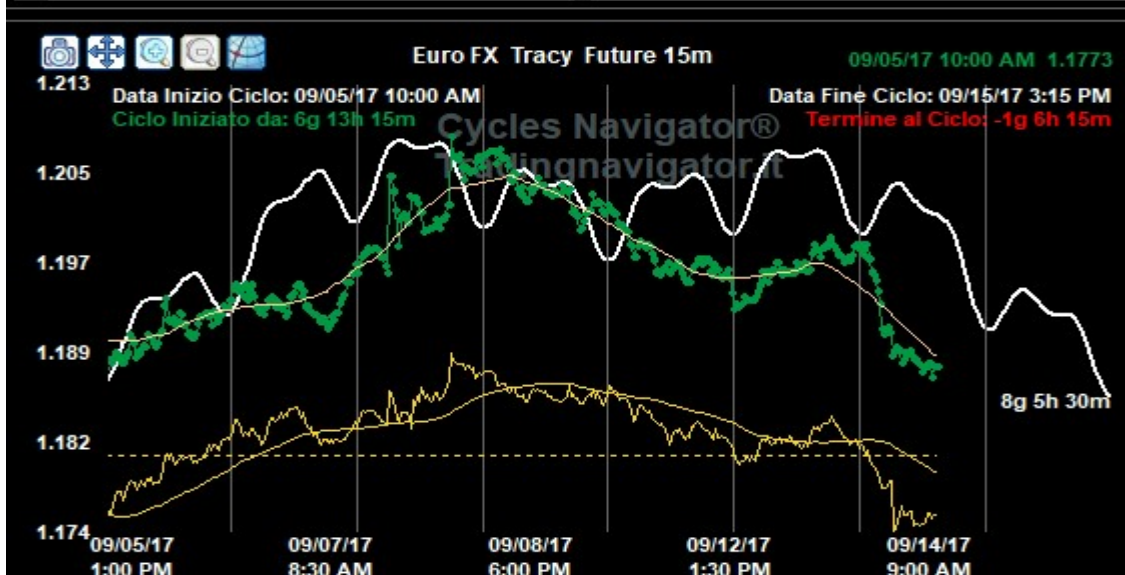
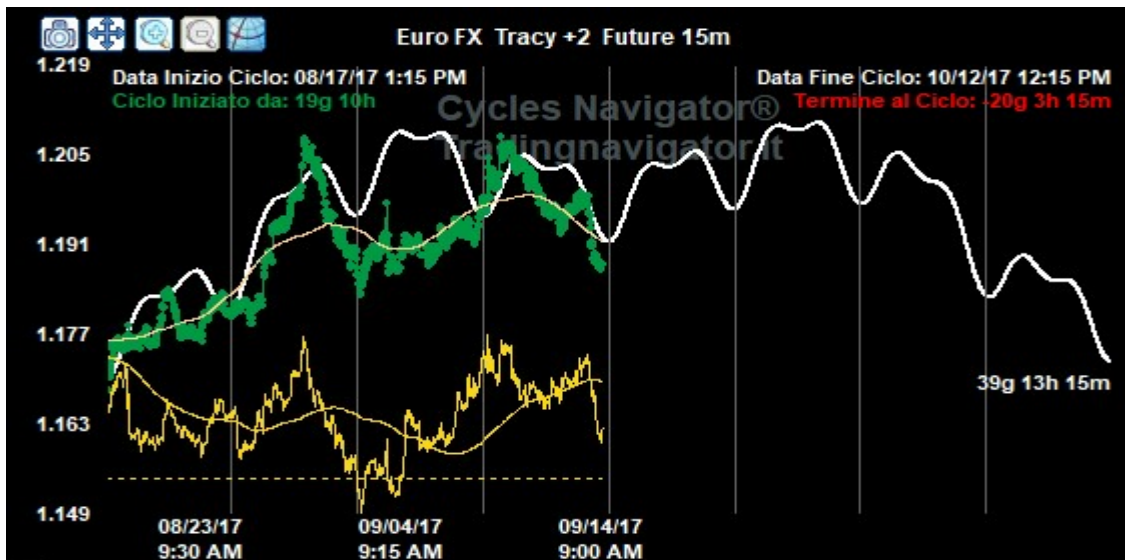
<b>Trade Rialzo</b>	<b>Acquisto sopra</b>	<b>Take-Profit (punti)</b>	<b>Stop-Loss sotto</b>
<b>Eurostoxx-1</b>	3530	9-10	3522
<b>Eurostoxx-2</b>	3550	11-12	3540
<b>Dax-1</b>	12570	16-17	12555
<b>Dax-2</b>	12600	21-22	12580
<b>Fib-1</b>	22320	45-50	22280
<b>Fib-2</b>	22400	55-60	22350
<b>miniS&amp;P500-1</b>	2500	2,75-3	2497,5
<b>miniS&amp;P500-2</b>	2506	3,25-3,5	2503

<b>Trade Ribasso</b>	<b>Vendita sotto</b>	<b>Take-Profit (punti)</b>	<b>Stop-Loss sopra</b>
<b>Eurostoxx-1</b>	3500	9-10	3508
<b>Eurostoxx-2</b>	3480	11-12	3490
<b>Dax-1</b>	12470	16-17	12485
<b>Dax-2</b>	12425	21-22	12445
<b>Dax-3</b>	12370	21-22	12390
<b>Fib-0</b>	22140	45-50	22180
<b>Fib-1</b>	22080	45-50	22120
<b>Fib-2</b>	22000	55-60	22050
<b>miniS&amp;P500-0</b>	2489	2,75-3	2491,5
<b>miniS&amp;P500-1</b>	2485	2,75-3	2487,5
<b>miniS&amp;P500-2</b>	2480	3,25-3,5	2483

**Avvertenza.:** leggere attentamente le Regole di Trading che Io utilizzo

Ricordo che per valutare un metodo di Trading bisogna vedere tutti i segnali ogni giorno, e non solo saltuariamente o quando ciascheduno lo ritenga opportuno.

**Vediamo ora la situazione Multi-Ciclica per l'Euro/Dollaro** (dati aggiornati alle ore 09:05 di oggi 14 settembre):



- in alto c'è il metà-Trimestrale o Mensile (o Tracy+2 -dati a 15 minuti)- è partita la 2° metà Trimestrale sui minimi di del 17 agosto mattina. Dicevo che questo ciclo si era allungato e che poteva avere una prevalenza rialzista sino al 19-20 settembre. Abbiamo 2 possibilità:

- 1- il ribasso di ieri sembra anticipare la fase di indebolimento e questa potrebbe proseguire gradualmente sino ad inizio ottobre
  - 2- si prosegue in laterale sino a circa il 20 settembre e poi è attesa una fase di indebolimento.
- Non sono 2 ipotesi molto distanti fra di loro.

- in basso c'è il Ciclo Settimanale (o Tracy -dati a 15 minuti) – è partito il 5 settembre intorno alle ore 10 e con il ribasso di ieri mancherebbe almeno 1 gg di indebolimento per andare alla chiusura,

- Ciclo Giornaliero (non in figura)– sembra partito ieri intorno alle ore 11:50 ed è debole. Potrebbe trovare un minimo conclusivo entro le ore 11- A seguire un nuovo Giornaliero atteso leggermente debole.

A livello di Prezzi “critici” da monitorare:

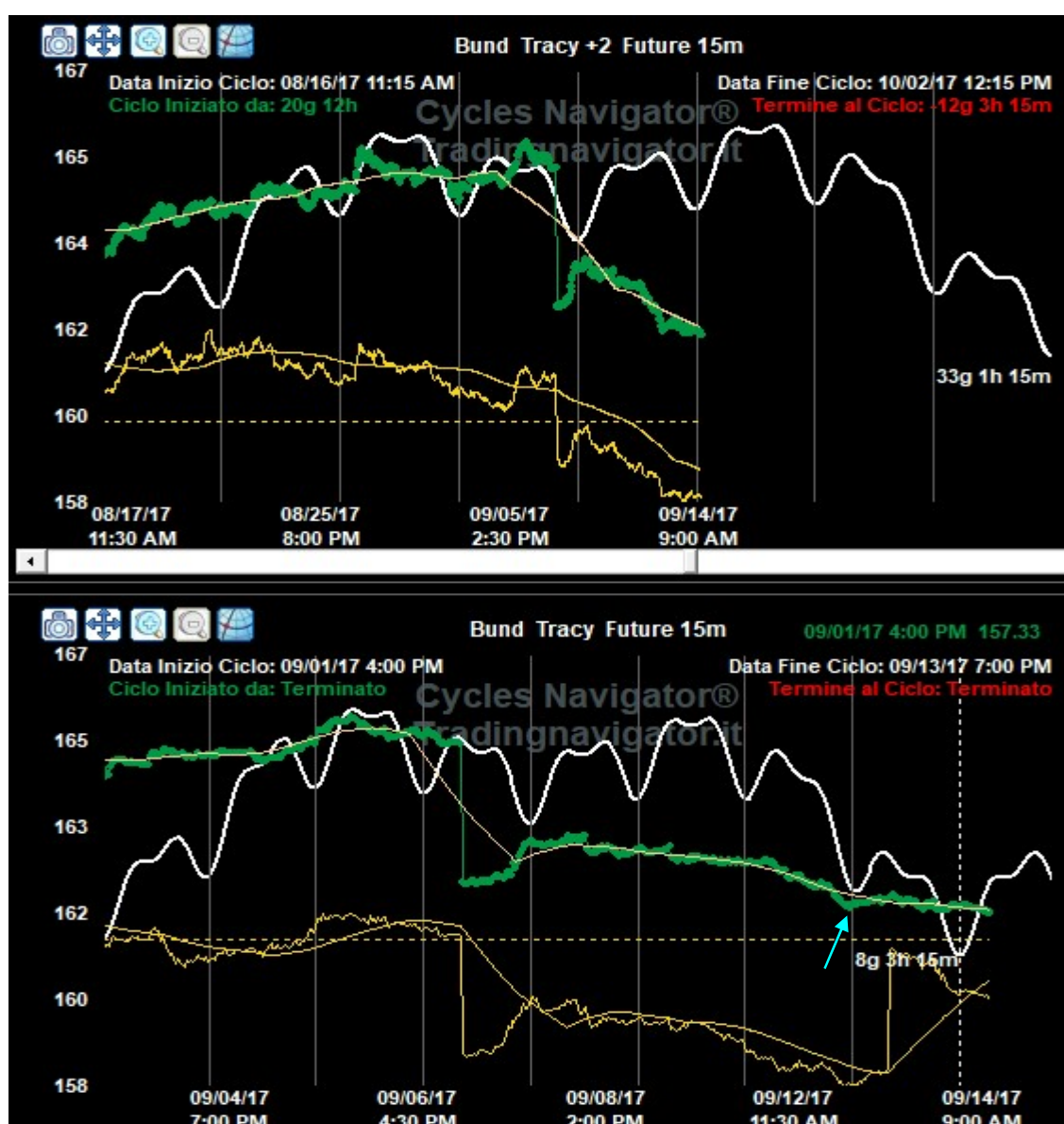
- una ulteriore correzione può portare sotto 1,1855 -1,1820- valori inferiori toglierebbero forza ai cicli superiori al Settimanale

- dal lato opposto po' di ripresa di forza può portare a 1,925-1,950 – valori verso 1,198 ci direbbero di un probabile nuovo Settimanale, ma la partenza è più attesa per domani.

Come livelli di Trading Intraday che io utilizzo in base a quanto vedo ora abbiamo:

<u>Eur/Usd</u>	<u>Acquisto sopra</u>	<u>Take-Profit (punti)</u>	<u>Stop-Loss sotto</u>
<u>Trade Rialzo-1</u>	1,1900	0,0014-0,0015	1,1887
<u>Trade Rialzo-2</u>	1,1925	0,0016-0,0017	1,1915
	<u>Vendita sotto</u>	<u>Take-Profit</u>	<u>Stop-Loss sopra</u>
<u>Trade Ribasso-1</u>	1,1855	0,0014-0,0015	1,1868
<u>Trade Ribasso-2</u>	1,1820	0,0016-0,0017	1,1835

Vediamo ora la situazione Multi-Ciclica per il Bund future (dati aggiornati alle ore 09:05 di oggi 14 settembre):



**N.B.:** Il 7 settembre si è passati ai contratti Bund future scadenza dicembre. Questo future quota 3 figure circa in meno di quello precedente (scadenza settembre)- ciò genera un ribasso fittizio (non reale) sul grafico. Di ciò se ne terrà conto nelle valutazioni. Nel software non è fattibile il ricalcolo

dei dati passati per avere un grafico più corretti, poiché si introdurrebbero delle arbitrarietà ed inoltre si dovrebbe agire sullo storico completo dei dati (cosa molto complessa).

- in alto c'è il metà-Trimestrale o Mensile (o Tracy+2 -dati a 15 minuti) – è partito un metà-Trimestrale sui minimi del 16 agosto ed ha una buona forza. Si parlava di un esaurimento della prevalenza rialzista entro il 12 o 15 settembre. Ora il ciclo potrebbe proseguire con un graduale indebolimento, chiaramente sempre con fasi di rimbalzo, ma limitate.

- in basso c'è il Ciclo Settimanale (o Tracy -dati a 15 minuti) – abbiamo 2 possibilità:  
1- ciclo partito in tempi idonei sui minimi del 12 settembre intorno alle ore 17:45 (vedi freccia ciano)- è un ciclo senza forza che potrebbe proseguire così per 2 gg  
2- ciclo che può concludersi entro oggi pomeriggio- a seguire almeno 2 gg di prevalenza rialzista con il nuovo ciclo.

- Ciclo Giornaliero (non in figura) – è partito ieri intorno alle ore 16:30 e non ha forza. Potrebbe proseguire così sino alla sua conclusione attesa entro le ore 16:30. A seguire un nuovo ciclo Giornaliero che potrebbe avere una leggera prevalenza rialzista.

A livello di Prezzi “critici” da monitorare:

- un po' di ripresa di forza può riportare a 161,85-162,05 162,3- ciò confermerebbero un nuovo Settimanale. Oltre abbiamo 162,5

- dal lato opposto una ulteriore correzione sotto 161,5 allungherebbe il Settimanale- oltre abbiamo 161,3 e 161 che toglierebbero molta forza al ciclo superiore.

Come livelli di Trading Intraday che Io utilizzo in base a quanto vedo ora abbiamo:

<b>Bund</b>	<b>Acquisto sopra</b>	<b>Take-Profit (punti)</b>	<b>Stop-Loss sotto</b>
<b>Trade Rialzo-1</b>	161,85	0,09-0,10	161,77
<b>Trade Rialzo-2</b>	162,05	0,11-0,12	161,95
	<b>Vendita sotto</b>	<b>Take-Profit</b>	<b>Stop-Loss sopra</b>
<b>Trade Ribasso-1</b>	161,50	0,09-0,10	161,58
<b>Trade Ribasso-2</b>	161,30	0,09-0,10	161,38

Operatività in OPZIONI, Etf, Spread su vari mercati (operatività che personalmente sto seguendo)

- Dal 31 agosto dicevo che si poteva iniziare con qualche posizione al rialzo in Vertical Call debit Spread su scadenza ottobre.

Le posizioni sono in utile. Si può uscire anticipatamente se si raggiunge un utile pari al 75% di quello massimo (dato dalla differenza tra gli strike meno il costo dell'Operazione).

L'alternativa è una gestione dinamica- pertanto se c'è una correzione per cui la Call venduta perde almeno il 50% del valore, la si chiude e si tiene la Call acquistata in attesa di una nuova fase rialzista.

- Il 7 settembre (in attesa delle decisioni Bce e della Fed del 20 agosto) dicevo che potevano essere idonee delle operazioni bi-direzionali con long Strangle Stretto. Queste operazioni non mi convincevano del tutto e non le ho fatte. Comunque per chi le avesse fatte suggerisco di uscire dalla posizione se si ottiene un utile del 15%.

-per gli Etf rialzisti (o double long) sul Eurostoxx50 e FtseMib che ho da tempo (ma su cui cambio dinamicamente la posizione), vorrei entrare ulteriormente su qualche correzione, ma forse è meglio attendere l Fed la prossima settimana.

### **Eur/Usd - Bund:**

- Per l'Eur/Usd non ho posizioni. Non vi sono state correzioni sufficienti per poter entrare al rialzo con un sufficiente profilo remunerazione/rischio.

Su rialzi oltre 1,200 (valore cambiato) potrei iniziare ad assumere posizione moderatamente ribassista con le Opzioni (uso quelle quotate al Cme sul future Eurodollaro) con Vertical Put debit Spread: acquisto Put dicembre 1,200 e vendita Put dicembre 1,195.

- Per il Bund ho 2 operazioni moderatamente ribassiste su scadenza Ottobre.

Il 7 settembre per Bund oltre 163 (che sarebbe stato 166 per il future settembre oramai scaduto) ho fatto ancora Vertical Put debit Spread su scadenza ottobre: acquisto Put 163- vendita Put 162,5.

### **Per il Trading ricordo le 10 regole generali che adotto per la Mia operatività:**

1- I Prezzi di Ingresso sono la parte più importante della tabella – questi (e gli Stop-Loss) sono più corretti alla rottura dei prezzi scritti sopra e non sui prezzi scritti sopra – per rottura si intende 1 o 2 tick sopra (acquisto) o sotto (vendita)

2- I Prezzi di ingresso restano Validi per la giornata fino a quando non viene toccato lo Stop-Loss- dopo le ore 19 meglio non operare su Eurostoxx-Dax-Bund a meno che non si abbiano posizione aperte in precedenza e che comunque vanno chiuse a fine giornata

3- Se si verificano per es. prima i Segnali Rialzisti, quelli Ribassisti restano validi (per la giornata) a meno che si sia arrivati al Take-Profit del segnale Rialzista- la stessa cosa vale se si verificano prima i segnali Ribassisti

4- Come gestione della Posizione, quando scrivo Take-Profit 10-15 (es. Eurostoxx) significa che arrivati ad un utile di 10 punti o si esce dal Trade o perlomeno si alza lo stop a pareggio (ovvero a livello di ingresso)- al raggiungimento di un utile di 15 punti o si esce (ma chi ha delle sue regole di profit dinamiche, e quindi basate sul movimento dei prezzi, può rimanere ancora nel trade) o comunque si mette uno stop profit a 10 punti

5- Le rotture di livelli di Prezzi di Ingresso sui vari mercati in tempi vicini si auto confermano

6- Talvolta su alcuni trade non c'è proporzione tra Take-Profit e Stop-Loss, ma se li metto significa che sono gli unici stop-loss statici che mi sento di dare in base a quanto vedo in quel momento su base ciclica- se si considerano troppo elevati gli Stop-Loss non si opera, oppure si usano Stop-Loss proporzionali ai Take-Profit (ma si rischia di più in termini di probabilità che lo stop-loss venga preso)

7- I migliori Stop-Loss e soprattutto Take Profit sono dinamici e non statici

8- Bisogna anche tenere conto di potenziali false rotture negli orari di uscita di dati sensibili (segnalati sempre all'inizio del Report)

9- Per diminuire il rischio sarebbe meglio operare almeno su 2 dei precedenti mercati più 1 tra Euro/Dollaro e Bund

10- Talvolta, malgrado la visione della giornata si più rialzista (o ribassista), metto più livelli di trading nella direzione opposta- ciò non è un controsenso, ma spesso sono livelli che se superati negherebbero la lettura ciclica prevalentemente rialzista (o ribassista) preventivata. Inoltre, soprattutto su forti movimenti direzionali, sono più chiari i livelli di prezzo nella direzione opposta.

Aggiungo che per valutare i risultati dei miei segnali non ha senso vederli solo per qualche giorno, ma come qualsiasi tecnica di trading va valutata con continuità su una serie di segnali forniti e sui vari mercati. Chiaramente ci sono dei momenti di perdita (quando i cicli sono meno chiari), ma spesso le giornate si chiuderebbero in pareggio (o quasi) seguendo i segnali rialzisti e poi ribassisti

(o viceversa) sullo stesso mercato. Quando vi è poi una sequenza di operazioni positive si punta a recuperare e a guadagnare.

Per quanto riguarda l'Operatività in Opzioni che scrivo (che è parte di quella che effettivamente faccio), i prezzi dell'esecuzione (rispetto ai miei) possono differire di molto in funzione di: valore del sottostante, volatilità, tempo alla scadenza. Ciò porta inevitabilmente ad una struttura di rendimento/rischio differente. Anche le uscite dai Trade in Opzioni a volte devono essere tempestivi e se non si riesce a essere rapidi (perché non si segue sempre il mercato) si perdono opportunità di buone uscite in profit (ma anche in stop-loss).